

## Vattenbruk 2013

Aquaculture in Sweden in 2013

### I korta drag

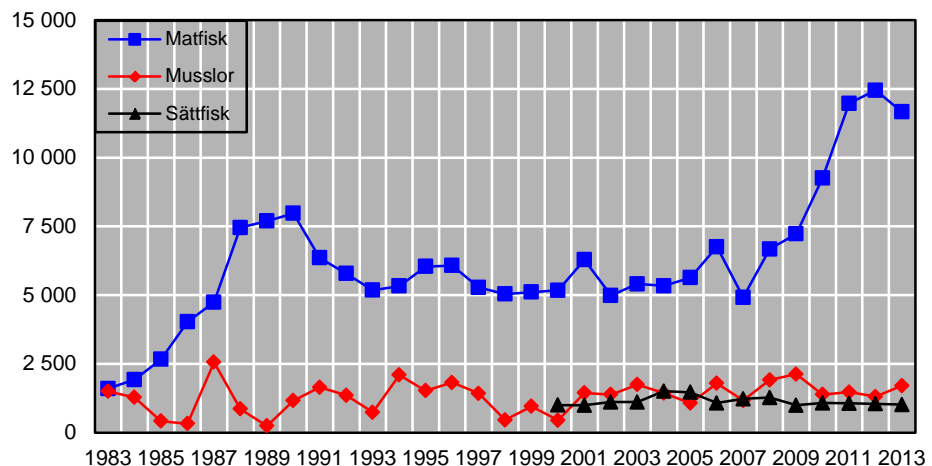
Liten minskning av odlad matfisk år 2013

År 2013 producerades inom svenskt vattenbruk 9 888 ton *matfisk* i slaktad vikt, vilket motsvarar 11 663 ton i beräknad hel färskvikt. Detta är 6 % lägre än 2012 års produktion. Den slaktade fisken bestod till 84 % av regnbåge. Vidare producerades bl.a. 1 808 ton röding och 1 702 ton musslor. Det sammanlagda värdet av all produktion för konsumtion har beräknats till 357 miljoner kronor. Motsvarande värde för år 2012 var 340 miljoner kronor.

Produktionen av *sättfisk och sättkräftor* skattas till 1 016 ton. Även här är regnbåge den dominerande arten. Värdet av produktion för utsättning beräknas till 78 miljoner kronor.

**Figur A. Produktion inom svenskt vattenbruk 1983–2013**

Hel färskvikt, ton



Olle Funcke, tfn 019-17 60 51, Olle.Funcke@scb.se

Statistiken har producerats av SCB på uppdrag av Jordbruksverket, som ansvarar för officiell statistik inom området.

ISSN 1654-4196 Serie Jordbruk, skogsbruk och fiske. Utkom den 20 augusti 2014.

URN:NBN:SE:SCB-2014-JO60SM1401\_pdf

Tidigare publicering: Se avsnittet Fakta om statistiken.

Utgivare av Statistiska meddelanden är Stefan Lundgren, SCB.

## Innehåll

<b>Statistiken med kommentarer</b>	<b>3</b>
<b>Antal odlingar</b>	<b>3</b>
Produktion för konsumtion	6
Produktion inom havsbruket	8
Produktion i sötvatten	8
Produktion för utsättning	9
<b>Försäljningsvärden</b>	<b>10</b>
Försäljning för konsumtion	10
Försäljning för utsättning	11
<b>Odlingsanläggningar</b>	<b>12</b>
<b>Sysselsättning</b>	<b>13</b>
<b>Utsättning av lax- och havsöringsungar</b>	<b>14</b>
<b>Tabeller</b>	<b>15</b>
1. Antal laxungar utsatta i älvar och kustområden, 1000-tal	15
2. Antal havsöringsungar utsatta i älvar och kustområden, 1000-tal	15
<b>Fakta om statistiken</b>	<b>16</b>
<b>Detta omfattar statistiken</b>	<b>16</b>
<b>Så görs statistiken</b>	<b>17</b>
<b>Statistikens tillförlitlighet</b>	<b>17</b>
<b>Bra att veta</b>	<b>17</b>
Annan statistik	17
<b>In English</b>	<b>18</b>
<b>Summary</b>	<b>18</b>
<b>List of tables</b>	<b>18</b>
<b>List of terms</b>	<b>18</b>

## Statistiken med kommentarer

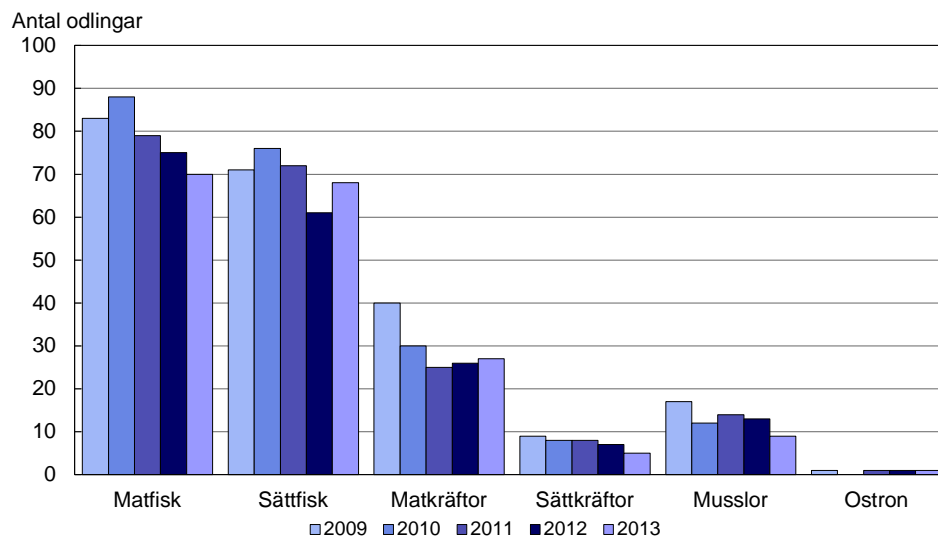
Undersökningen om vattenbruk vänder sig till samtliga odlingar som beviljats tillstånd att bedriva odling av fisk, kräftor, musslor m.m. Uppgifterna insamlas med hjälp av en postenkät där odlaren fyller i uppgifter om bl.a. driftsinriktning, odlad art, produktionsvolym och försäljningsvärde.

### Antal odlingar

**Tablå 1. Antal odlingar efter produktionsinriktning per län 2013**

Län	Matfisk	Sättfisk	Mat- kräftor	Sätt- kräftor	Musslor	Ostron
Stockholm	3	1	1	-	-	-
Uppsala	1	1	1	1	-	-
Södermanland	-	-	-	-	-	-
Östergötland	2	3	4	-	-	-
Jönköping	3	6	1	1	-	-
Kronoberg	1	5	-	-	-	-
Kalmar	5	1	5	-	-	-
Gotland	-	-	2	1	-	-
Blekinge	1	2	3	-	-	-
Skåne	2	4	4	-	-	-
Halland	1	2	1	1	-	-
Västra Götaland	7	6	1	1	9	1
Värmland	3	1	2	-	-	-
Örebro	1	5	-	-	-	-
Västmanland	-	-	-	-	-	-
Dalarna	4	6	-	-	-	-
Gävleborg	4	7	-	-	-	-
Västernorrland	5	2	-	-	-	-
Jämtland	11	4	1	-	-	-
Västerbotten	6	6	-	-	-	-
Norrbottn	10	6	1	-	-	-
<b>Hela riket</b>	<b>70</b>	<b>68</b>	<b>27</b>	<b>5</b>	<b>9</b>	<b>1</b>

**Figur B. Antal odlingar efter produktionsinriktning 2009–2013**



Antalet odlingar efter odlad art för konsumtion respektive odlingar för utsättning visas i tablå 2 och 3 nedan. Odlingar med kombinationsverksamhet kan ingå i båda tablåerna.

**Tablå 2. Antal odlingar av matfisk, matkräftor och blötdjur 2004–2013**

	2004	2005	2006	2007	2008	2009	2010	2011	2012	2013
Regnbåge	103	85	83	76	73	77	80	70	68	66
Lax	-	-	-	-	1	-	-	-	-	1
Ål	2	3	3	2	2	1	1	1	1	1
Röding	15	14	11	14	17	14	15	12	10	12
Öring	6	5	6	7	7	4	3	3	3	1
Musslor	17	17	16	14	17	17	12	14	13	9
Kräftor	105	93	70	50	..	40	30	25	26	27
Ostron	1	-	1	-	1	1	-	1	1	1

Anm. Kräftodlingar publicerades ej år 2008.

**Tablå 3. Antal odlingar av sättfisk och sättkräftor 2004–2013**

	2004	2005	2006	2007	2008	2009	2010	2011	2012	2013
Regnbåge	67	63	55	56	60	52	55	55	52	49
Lax	10	11	9	6	8	5	8	6	5	5
Ål	1	1	1	1	1	1	1	1	1	2
Röding	22	25	24	23	23	20	20	23	20	17
Öring	50	49	47	44	48	45	47	45	38	34
Kräftor	9	8	10	8	..	9	8	8	6	5
Övriga	17	13	12	13	13	9	13	12	10	11

Anm. Kräftodlingar publicerades ej år 2008.

Av de inkomna enkätsvaren härrör 428 från odlingar som under 2013 bedrev något slag av odling, hade för avsikt att göra detta i en nära framtid eller som var tillfälligt vilande. Bland odlingar som rapporterat pågående verksamhet finns även ett antal där fisk enbart hållits kvar i odling, överförts till annan odling eller förts över till produktionsåret 2014. Sådana odlingar ingår inte i någon av tablåerna.

## Produktion

Genom enkäten insamlades uppgifter om produktionen av matfisk, matkräftor och blötdjur, dvs. slutprodukter avsedda för konsumtion. Sedan år 2000 insamlas även uppgifter om produktion för annat ändamål än konsumtion, s.k. sättfisk/sättkräftverksamhet.

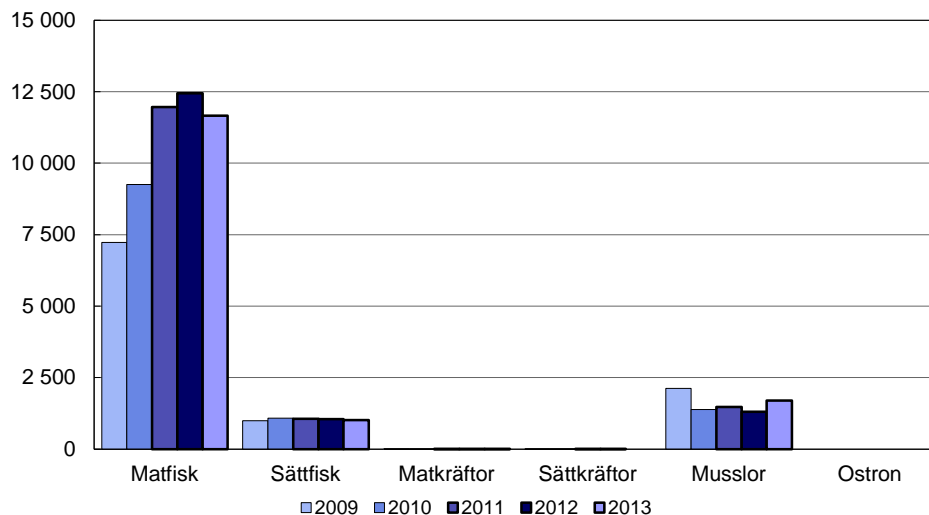
**Tablå 4. Produktion efter inriktning per län 2013, hel färskvikt, ton**

Län	Matfisk	Sättfisk	Matkräftor	Sättkräftor	Musslor	Ostron
Stockholm	62	..	..	-	-	-
Uppsala	..	..	..	..	-	-
Södermanland	..	..	-	-	-	-
Östergötland	..	14	..	..	-	-
Jönköping	6	..	..	..	-	-
Kronoberg	..	57	..	-	-	-
Kalmar	15	..	..	..	-	-
Gotland	-	-	..	..	-	-
Blekinge	..	..	..	-	-	-
Skåne	..	24	..	-	-	-
Halland	..	..	..	-	-	-
Västra Götaland	608	124	-	..	1 702	..
Värmland	1 808	..	..	-	-	-
Örebro	..	146	-	-	-	-
Västmanland	-	-	-	-	-	-
Dalarna	331	137	-	-	-	-
Gävleborg	20	119	-	-	-	-
Västernorrland	2 797	..	-	-	-	-
Jämtland	3 262	41	-	-	-	-
Västerbotten	2 361	55	-	-	-	-
Norrbottn	156	37	..	-	-	-
<b>Hela riket</b>	<b>11 663</b>	<b>1 016</b>	<b>1</b>	<b>0</b>	<b>1 702</b>	<b>..</b>

Anm. För att inte röja uppgifter om enskilda odlare kan inte alla uppgifter redovisas.

**Figur C. Produktion efter inriktning 2009–2013, hel färskvikt, ton**

Hel färskvikt, ton



### Produktion för konsumtion

Den totala produktionen av matfisk uppgick år 2013 till 9 888 ton i slaktad vikt, vilket motsvarar 11 663 ton i beräknad hel färskvikt. Det är 6 % mindre än 2012 års matfiskproduktion.

Den vanligaste arten för odling till konsumtionsfisk är regnbågslox. Slakten av matfisk avsåg till 84 % regnbåge, eller 8 268 ton vilket omräknat till hel färskvikt motsvarar 9 757 ton. Detta är 7 % mindre än det föregående årets regnbågsproduktion.

Rödingproduktionen 2013 uppgick till 1 532 ton i slaktad vikt, vilket motsvarar 1 808 ton i hel färskvikt. Det är 2 % lägre än 2012 års uppgifter.

Produktionen av musslor kan variera kraftigt mellan olika år, bl.a. beroende på periodvisa skördestopp. Musselproduktionen 2013 uppgick till 1 702 ton jämfört med 1 308 ton år 2012.

Produktionen av ål för konsumtion skattas år 2013 till 92 ton.

**Tablå 5. Produktion av matfisk, matkräftor och musslor efter odlad art 1983–2013, hel färskvikt, ton**

År	Regnbåge	Lax, öring	Ål	Röding	Summa matfisk	Musslor	Kräftor
1983	1 567	28	2	1	<b>1 598</b>	1 498	0
1984	1 849	60	12	1	<b>1 925</b>	1 278	0
1985	2 532	81	41	5	<b>2 665</b>	415	0
1986	3 785	162	51	22	<b>4 028</b>	325	1
1987	4 388	224	90	27	<b>4 743</b>	2 556	1
1988	6 783	363	203	77	<b>7 456</b>	858	3
1989	6 634	771	166	98	<b>7 693</b>	241	4
1990	7 100	606	157	90	<b>7 975</b>	1 163	8
1991	5 834	273	141	85	<b>6 352</b>	1 643	8
1992	5 124	390	171	73	<b>5 782</b>	1 353	8
1993	4 865	8	169	114	<b>5 179</b>	737	11
1994	5 029	12	160	105	<b>5 327</b>	2 095	10
1995	5 772	25	139	85	<b>6 040</b>	1 521	12
1996	5 778	13	161	100	<b>6 075</b>	1 821	10
1997	4 875	3	189	183	<b>5 276</b>	1 425	8
1998	4 457	4	204	347	<b>5 040</b>	455	9
1999	4 458	12	222	386	<b>5 109</b>	954	9
2000	4 452	9	273	395	<b>5 171</b>	443	7
2001	5 255	18	200	786	<b>6 286</b>	1 444	6
2002	4 183	6	167	608	<b>4 987</b>	1 382	6
2003	4 886	1	170	324	<b>5 404</b>	1 742	7
2004	4 851	1	158	328	<b>5 338</b>	1 435	6
2005	4 968	1	222	439	<b>5 630</b>	1 069	6
2006	6 116	3	191	444	<b>6 754</b>	1 791	5
2007	4 366	4	175	374	<b>4 919</b>	1 168	3
2008	5 789	23	172	692	<b>6 676</b>	1 911	..
2009	6 413	..	..	..	<b>7 225</b>	2 125	2
2010	7 859	..	..	1 307	<b>9 260</b>	1 382	1
2011	10 745	7	90	1 128	<b>11 970</b>	1 470	1
2012	10 499	6	93	1 849	<b>12 447</b>	1 308	2
2013	9 757	6	92	1 808	<b>11 663</b>	1 702	1

Anm. Kräftproduktion publicerades ej år 2008.

För att inte röja uppgifter om enskilda odlare kan inte alla uppgifter redovisas.

Total matfiskproduktion av regnbåge redovisas i tablå 6 och 7 med fördelning på län respektive efter odlingens storlek.

**Tablå 6. Produktion av regnbåge till konsumtion per län 2013, hel färskvikt, ton**

Län	Antal odlingar	Produktion, ton
Stockholm	3	62
Jönköping	3	6
Kalmar	5	15
Västra Götaland	7	599
Värmland	3	1 808
Dalarna	4	331
Gävleborg	4	20
Västernorrland	5	2 797
Jämtland	10	2 534
Västerbotten	4	1 284
Norrbottn	10	156
Övriga län <sup>1</sup>	..	144
Uppsala	1	..
Södermanland	-	-
Östergötland	2	..
Kronoberg	1	..
Gotland	-	-
Blekinge	1	..
Skåne	1	..
Halland	1	..
Örebro	1	..
Västmanland	-	-
<b>Hela riket</b>	<b>66</b>	<b>9 757</b>

1) För att inte röja uppgifter om enskilda odlare kan inte uppgifter redovisas för vissa län.

Tablå 7 visar regnbågsproduktionen efter odlingsstorlek. Bland odlingar på 100 ton och mer har produktionen minskat från 9 726 till 9 109 ton mellan år 2012 och 2013. I gruppen 10,0–49,9 ton skattas produktionen till 221 ton jämfört med 349 ton året innan. Övriga odlingsgrupper har redovisat ungefär samma produktionsvolym de senaste två åren.

**Tablå 7. Produktion av regnbåge till konsumtion efter odlingens storlek 2013, hel färskvikt, ton**

Odlingens storlek	Antal odlingar	Produktion, ton hel färskvikt
100,0 ton och däröver	12	9 109
50,0 - 99,9 ton	5	360
10,0 - 49,9 ton	10	221
0,5 - 9,9 ton	27	65
under 0,5 ton	12	2
<b>Summa</b>	<b>66</b>	<b>9 757</b>

**Produktion inom havsbruket**

I enkäten efterfrågas om odlingen sker i salt eller sött vatten. 32 % av regnbågsproduktionen och hela musselskörden kom år 2013 från kustbaserade odlingar vid havet. Denna odlingsform, dvs. vattenbruk bedrivet vid kust- och skärgårdsområden i havsvatten, brukar kallas "havsbruk". I tablå 8 och 9 sammanfattas matfiskproduktionen från havsbruket. I tablå 10 redovisas matfiskproduktionen i sött vatten.

**Tablå 8. Produktion i havsbruk 2004–2013, hel färskvikt, ton**

Art	2004	2005	2006	2007	2008	2009	2010	2011	2012	2013
Regnbåge	1 553	1 725	1 769	1 739	1 981	2 431	2 283	3 255	3 051	3 116
Röding	-	-	-	-	-	-	-	-	-	-
Lax, öring	-	-	-	-	-	..	..	7	6	..
Musslor	1 435	1 069	1 791	1 168	1 911	2 125	1 382	1 470	1 308	1 702
Ostron	..	-	..	-	..	..	-	..	..	..

Anm. För att inte röja uppgifter om enskilda odlare kan inte alla uppgifter redovisas.

**Tablå 9. Produktion av regnbåge i havsbruk efter kuststräcka 2013, hel färskvikt, ton**

Kuststräcka	Antal odlingar	Produktion, ton hel färskvikt
Norra ostkusten (län 21-25)	9	2 954
Södra ostkusten (län 01-09)	8	84
Syd- och västkusten (län 10-14)	2	78
<b>Summa</b>	<b>19</b>	<b>3 116</b>

Anm. Norra ostkusten: Gävleborgs, Västernorrlands, Västerbottens och Norrbottens län.  
Södra ostkusten: Stockholms, Uppsala, Södermanlands, Östergötlands och Kalmar län.  
Syd- och västkusten: Blekinge, Skåne, Hallands och Västra Götalands län.

**Produktion i sötvatten**

68 % av regnbågsproduktionen år 2013 skedde i sötvatten. All röding- och ålproduktion för konsumtion kom också från sådana odlingar.

**Tablå 10. Produktion i sötvatten 2004–2013, hel färskvikt, ton**

Art	2004	2005	2006	2007	2008	2009	2010	2011	2012	2013
Regnbåge	3 298	3 243	4 347	2 627	3 808	3 982	5 576	7 490	7 448	6 641
Röding	328	439	444	374	692	672	1 307	1 128	1 849	1 808
Lax, öring	1	1	3	4	23	..	..	..	..	6
Ål	158	222	191	175	172	..	..	90	93	92

Anm. För att inte röja uppgifter om enskilda odlare kan inte alla uppgifter redovisas.



### Produktion för utsättning

Den totala produktionen av sättfisk år 2013 uppgick till 1 016 ton 3 % mindre än år 2012. Fisk som hållits kvar i odling eller överförts till annan odling, dvs. förts över till produktionsåret 2014, ingår ej.

Den vanligaste arten för odling till sättfisk är regnbåge. Sättfiskproduktionen år 2013 avsåg till 67 % regnbåge, eller 679 ton.

Öring är den näst vanligaste sättfisken med 202 ton eller 20 % av sättfiskproduktionen år 2013.

I gruppen ”Övriga” ingår bl.a. harr, gös och bäckröding. Då antalet odlare av dessa fiskarter är litet måste produktionen redovisas sammanslaget.

**Tablå 11. Produktion av sättfisk och sättkräftor efter odlad art, hel färskvikt, ton**

År	Regnbåge	Lax	Öring	Ål	Röding	Övriga	Summa sättfisk	Kräftor
2004	1 110	..	212	..	136	..	<b>1 505</b>	1
2005	1 039	..	223	..	135	..	<b>1 462</b>	1
2006	671	..	230	..	123	..	<b>1 075</b>	2
2007	838	..	192	..	149	..	<b>1 227</b>	1
2008	860	..	221	..	134	..	<b>1 276</b>	..
2009	651	..	212	..	113	..	<b>993</b>	1
2010	617	38	221	2	142	57	<b>1 077</b>	1
2011	666	52	237	2	88	19	<b>1 064</b>	1
2012	657	45	246	2	81	15	<b>1 046</b>	1
2013	679	35	202	1	86	13	<b>1 016</b>	0

Anm. Kräftproduktion publicerades ej år 2008.

För att inte röja uppgifter om enskilda odlare kan inte alla uppgifter redovisas.

## Försäljningsvärden

För båda verksamhetsinriktningarna (produktion för konsumtion respektive utsättning) efterfrågades försäljningsvärden. Uppgifter om försäljningsvärdet av produktionen lämnades av många odlare, dock inte av alla. Totala produktionsvärden har ändå kunnat beräknas genom att kvantitetsuppgifter utan motsvarande värden multiplicerats med riksmedelvärdet per art, vilket i sin tur framräknats på grundval av faktiskt redovisade uppgifter.

### Försäljning för konsumtion

Det framräknade totalvärdet av produktion för konsumtion uppgick 2013 till 357 miljoner kronor, dvs. en ökning med 17 miljoner kronor eller 5 % jämfört med saluvärdet för år 2012. Med 258 miljoner kronor svarar regnbåge för 72 % av försäljningsvärdet vid matfiskproduktion.

**Tablå 12. Matfisk-, matkräftor- och blötdjursproduktionens saluvärde 2004–2013, miljoner kronor löpande priser**

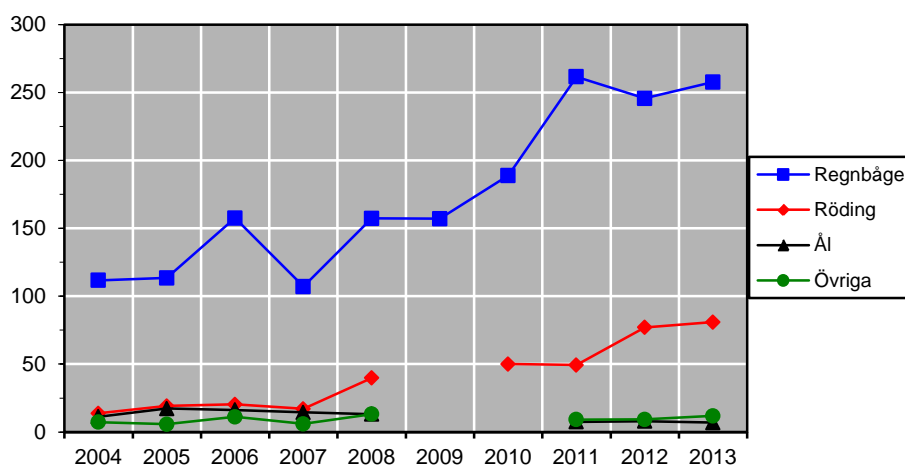
	2004	2005	2006	2007	2008	2009	2010	2011	2012	2013
Regnbåge	111,7	113,5	157,5	107,1	157,3	157,1	188,9	261,6	245,7	257,7
Röding	13,7	19,2	20,4	17,0	39,8	31,7	50,1	49,3	77,0	80,9
Ål	11,3	17,3	16,2	14,5	13,2	11,3	..	7,5	8,0	6,9
Övriga	7,0	5,7	11,2	6,0	13,2	11,5	..	9,1	9,3	11,9
<b>Summa</b>	<b>143,7</b>	<b>155,7</b>	<b>205,3</b>	<b>144,6</b>	<b>223,5</b>	<b>211,6</b>	<b>253,7</b>	<b>327,5</b>	<b>340,0</b>	<b>357,4</b>

Anm. Saluvärden för kräftor ingår ej år 2008.

För att inte röja uppgifter om enskilda odlare kan inte alla uppgifter redovisas.

**Figur D. Matfisk-, matkräftor- och blötdjursproduktionens saluvärde 2004–2013, löpande priser**

Miljoner kronor



Anm. Värdet för kräftor ingår ej år 2008.

För att inte röja uppgifter om enskilda odlare kan inte alla uppgifter redovisas.

### Försäljning för utsättning

Det framräknade totalvärdet av sättfisk- och sättkräftproduktionen uppgick 2013 till 78 miljoner kronor, en minskning med 5 miljoner jämfört med år 2012. Fisk som hållits kvar i odling eller överförts till annan odling, dvs. förts över till produktionsåret 2014, ingår ej.

**Tablå 13. Sättfisk- och sättkräftproduktionens saluvärde 2004–2013, miljoner kronor löpande priser**

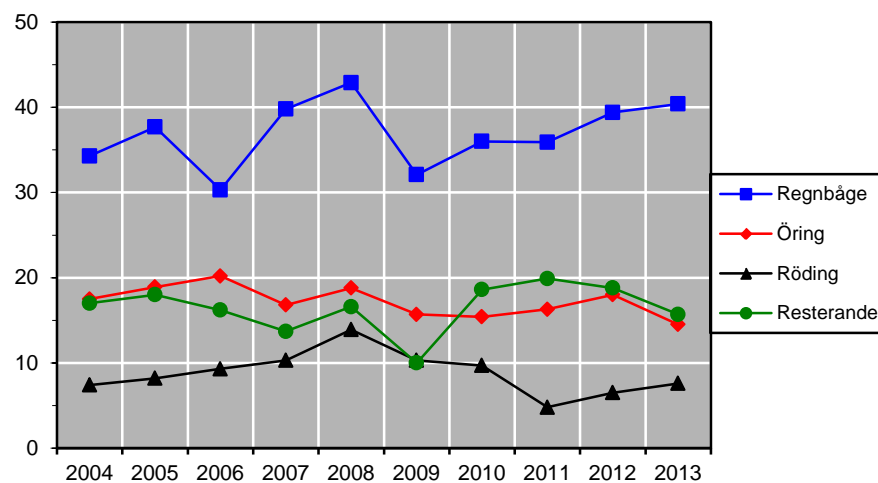
	2004	2005	2006	2007	2008	2009	2010	2011	2012	2013
Regnbåge	34,3	37,7	30,3	39,8	42,9	32,1	36,0	35,9	39,4	40,4
Lax	6,8	7,3	6,4	4,5	6,4	1,6	2,4	3,3	3,2	1,9
Öring	17,5	18,9	20,2	16,8	18,8	15,7	15,4	16,3	18,0	14,5
Röding	7,4	8,2	9,3	10,3	13,9	10,3	9,7	4,8	6,5	7,6
Ål	4,7	5,8	4,2	4,5	6,5	5,0	8,5	9,8	9,5	10,3
Flodkräfta	0,5	0,8	1,3	0,7	..	0,8	0,6	0,6	0,3	0,4
Signalkräfta	0,2	0,0	0,0	0,3	..	0,0	0,0	0,0	0,1	0,0
Övriga	4,9	4,2	4,3	3,7	3,7	2,7	7,1	6,2	5,7	3,1
<b>Summa</b>	<b>76,2</b>	<b>82,8</b>	<b>76,0</b>	<b>80,6</b>	<b>92,2</b>	<b>68,1</b>	<b>79,7</b>	<b>76,9</b>	<b>82,7</b>	<b>78,2</b>

Anm. Saluvärden för kräftor ingår ej år 2008.

För att inte röja uppgifter om enskilda odlare kan inte alla uppgifter redovisas.

**Figur E. Sättfisk- och sättkräftproduktionens saluvärde 2004–2013, miljoner kronor löpande priser**

Miljoner kronor



Anm. Saluvärden för kräftor ingår ej år 2008.

## Odlingsanläggningar

Den vanligaste formen för produktion av matfisk etc. är s.k. flytande odling som avser odling i kassar. Denna odlingsform används både i insjöar och i kustvattnen. Genomsnittstorleken per kasse i matfiskodlingar är cirka 1 380 m<sup>3</sup>. Andra anläggningsformer som används framför allt vid sättfiskproduktion är odling i dammar och i bassänger. Musslor produceras i repodlingar, en form av s.k. ned-sänkt odling.

I tablå 14 redovisas matfiskproducenternas odlingsanläggningar för åren 2004 till 2013. Tablå 15 visar anläggningar för sättfiskproduktion under samma tidsperiod. Kombinerade mat- och sättfiskproduktionsanläggningar kan ingå i båda tabellerna beroende på odlarens redovisning i undersökningsblanketten. Uppgifter om recirkulerande system insamlas fr.o.m. år 2008. I tablå 16 visas utnyttjade odlingsband och vattenarealer inom musselodlingen. I tablå 17 redovisas dammanläggningar för de odlare som producerar kräftor för konsumtion.

För odlare som ej uppgivit anläggningens omfattning har riksgenomsnittet för respektive anläggningstyp använts vid summeringarna.

**Tablå 14. Kassar och andra anläggningar för odling av matfisk**

	2004	2005	2006	2007	2008	2009	2010	2011	2012	2013
<b>Kassar</b>										
antal	673	625	685	637	643	650	662	655	637	620
volym, 1 000 m <sup>3</sup>	403	397	456	454	525	610	617	741	846	858
<b>Dammar</b>										
antal	79	81	73	50	53	55	78	56	61	58
volym, 1 000 m <sup>3</sup>	158	230	206	105	123	135	130	123	116	155
<b>Bassänger m.m.</b>										
antal	334	344	346	278	278	146	122	132	118	135
volym, 1 000 m <sup>3</sup>	4	4	4	3	3	1	1	2	1	3
<b>Recirkulerande system</b>										
antal	..	..	..	..	84	11	11	13	2	2
volym, 1 000 m <sup>3</sup>	..	..	..	..	1	0	0	0	0	0

Anm. Uppgift om recirkulerande system insamlas fr.o.m. år 2008.

**Tablå 15. Kassar och andra anläggningar för odling av sättfisk**

	2004	2005	2006	2007	2008	2009	2010	2011	2012	2013
<b>Kassar</b>										
antal	280	313	335	345	336	294	295	246	250	308
volym, 1 000 m <sup>3</sup>	33	40	44	56	50	38	45	39	42	72
<b>Dammar</b>										
antal	358	336	312	305	328	330	302	300	249	187
volym, 1 000 m <sup>3</sup>	2 429	2 333	2 170	2 198	2 158	2 362	2 525	2 388	2 107	1 889
<b>Bassänger m.m.</b>										
antal	2 121	2 290	2 056	2 070	2 035	2 069	2 134	1 999	1 796	1 586
volym, 1 000 m <sup>3</sup>	22	22	20	21	21	23	25	26	22	20
<b>Recirkulerande system</b>										
antal	..	..	..	..	115	115	115	55	55	29
volym, 1 000 m <sup>3</sup>	..	..	..	..	1	1	1	1	1	2

Anm. Uppgift om recirkulerande system insamlas fr.o.m. år 2008.

**Tablå 16. Odlingsband och vattenareal för musselodlingar**

	2004	2005	2006	2007	2008	2009	2010	2011	2012	2013
<b>Odlingsband</b>										
1 000 m	794	689	1 340	715	1 332	1 574	750	748	795	606
<b>vattenareal</b>										
1 000 m <sup>2</sup>	206	164	1 421	264	1 269	1 610	336	256	340	272

**Tablå 17. Dammar för odling av matkräftor**

	2004	2005	2006	2007	2008	2009	2010	2011	2012	2013
<b>Dammar</b>										
antal	572	559	419	296	..	273	204	194	204	204
volym, 1 000 m	1 003	1 056	937	582	..	496	394	309	366	444

Anm. Uppgifter redovisas ej år 2008.

## Sysselsättning

**Tablå 18. Sysselsättning inom vattenbruket 2013**

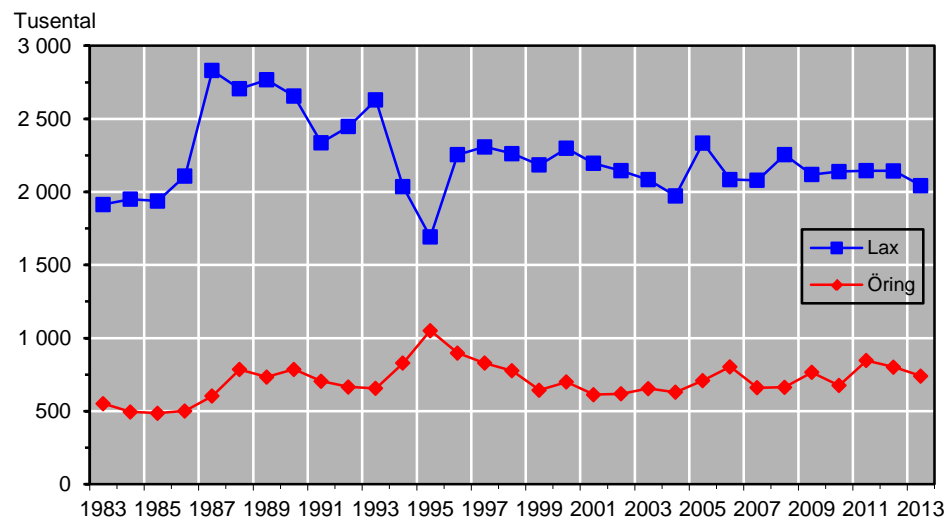
	Antal personer	1 000-tal timmar
<b>Odling för konsumtion</b>		
Män	202	244
Kvinnor	46	41
<b>Odling för utsättning</b>		
Män	152	182
Kvinnor	20	20
<b>Summa</b>	<b>420</b>	<b>487</b>

Den totala arbetsinsatsen inom vattenbruket år 2013 beräknas till 487 000 timmar (285 000 timmar för konsumtions- och 202 000 timmar för utsättningsverksamhet). Kombinationsodlingar kan ingå i flera verksamheters uppgifter varför uppdelningen är osäker. För odlare som ej uppgivit sysselsättningens omfattning har framräknade värden använts. Utgångspunkt har varit de redovisade uppgifterna om sysselsättning. Med hjälp av denna information och verksamhetens omfattning på blanketter med ej redovisad sysselsättning har skattningar av den totala sysselsättningen (antalet personer och timmar) inom respektive verksamhet gjorts.

## Utsättning av lax- och havsöringsungar

Genom tillmötesgående från Havs- och vattenmyndigheten (tidigare Fiskeriverket) och Sveriges lantbruksuniversitet redovisas här uppgifter om utsättningar i älvar och på kust av odlade lax- och havsöringsungar. Sådana utsättningar har huvudsakligen gjorts i syfte att kompensera för förlusterna av naturliga reproduktionsområden genom utbyggnaden av vattenkraften i älvarna. Diagrammet nedan och tabell 1 och 2 i tabelldelen har sammanställts efter genomförda enkäter till berörda odlingar. Till siffrorna över utsättningarna i Väner och Vättern skall läggas mindre mängder lax- och havsöringsungar som inte rapporterats. Antalet utsatta lax- och havsöringsungar redovisas för åren 1983–1990 i tusental artificiella smoltenheter (asu). Från och med 1991 redovisas faktiskt antal.

**Figur F. Utsättning av lax- och havsöringsungar 1983–2013**



## Tabeller

### 1. Antal laxungar utsatta i älvar och kustområden, 1000-tal

#### 1. Number of fry of salmon released in rivers and coastal areas, thousands

	2005	2006	2007	2008	2009	2010	2011	2012	2013
Lule älv	546	538	557	603	525	586	574	561	466
Skellefte älv	122	123	123	120	181	148	136	131	140
Ume älv	110	24	101	145	91	96	133	51	103
Ångermanälven	212	218	197	192	215	222	226	237	227
Indalsälven	516	312	356	361	327	363	315	347	323
Ljungan	-	-	-	-	-	-	-	-	-
Ljusnan	199	213	122	196	209	209	173	180	165
Dalälven	225	236	203	267	232	209	241	215	237
Sthlms ström	3	10	28	5	14	15	8	9	15
Mörrumsån	-	-	-	-	-	-	-	-	-
Övriga	15	27	9	11	10	12	8	41	10
Summa Östersjön	1 948	1 701	1 696	1 900	1 804	1 860	1 814	1 772	1 686
Vättern, Vänern, Klarälven	191	211	188	202	123	104	167	192	197
Västkusten	196	173	195	153	192	177	164	180	160
<b>Summa</b>	<b>2 335</b>	<b>2 085</b>	<b>2 079</b>	<b>2 255</b>	<b>2 119</b>	<b>2 140</b>	<b>2 145</b>	<b>2 144</b>	<b>2 043</b>

Källa: Havs- och vattenmyndigheten och Sveriges lantbruksuniversitet.

### 2. Antal havsöringsungar utsatta i älvar och kustområden, 1000-tal

#### 2. Number of fry of trout released in rivers and coastal areas, thousands

	2005	2006	2007	2008	2009	2010	2011	2012	2013
Lule älv	82	84	82	96	108	118	126	127	101
Skellefte älv	28	18	29	29	7	39	52	28	35
Ume älv	24	96	23	22	41	30	33	12	29
Ångermanälven	38	53	47	44	49	35	39	54	54
Indalsälven	75	93	65	84	90	64	132	182	101
Ljungan	36	36	36	36	37	37	37	37	40
Ljusnan	35	74	164	64	58	58	49	54	54
Dalälven	69	79	57	51	86	64	55	82	67
Sthlms ström	25	38	16	17	18	19	8	16	18
Mörrumsån	6	6	10	13	11	14	36	15	15
Övriga	210	167	79	148	194	137	171	137	136
Summa Östersjön	628	744	608	604	699	615	738	744	650
Vättern, Vänern, Klarälven	74	55	49	59	66	62	108	57	90
Västkusten	7	5	3	-	-	-	-	-	-
<b>Summa</b>	<b>709</b>	<b>804</b>	<b>660</b>	<b>663</b>	<b>765</b>	<b>676</b>	<b>846</b>	<b>801</b>	<b>740</b>

Källa: Havs- och vattenmyndigheten och Sveriges lantbruksuniversitet.

## Fakta om statistiken

---

Statistiken om vattenbruk - akvakultur - omfattar odling av alla slags djur och växter i vatten. Genom skilda odlingsaktiviteter påverkas därvid de naturliga ekosystemen eller skapas artificiella system med hög produktion av fisk, kräftdjur, blötdjur (musslor och ostron m.m.) eller alger.

I Sverige har extensiva former av fiskodling förekommit i hundratals år (t.ex. dammodlingar av karp och ruda). Under 1900-talets omfattande utbyggnad av vattenkraften har odling och utsättning av miljontals lax- och havsöringsungar tillkommit i syfte att kompensera för bortfallet av naturliga reproduktionsområden. Samtidigt har odling och utsättning i syfte att förstärka andra naturliga eller introducerade bestånd ökat i omfattning. Vidare har under 1980-talet ett ökande antal odlingar startat intensivodlingar av matfisk (främst regnbåge) och av blåmusslor.

Statistiken belyser produktionen inom svenskt vattenbruk samt speglar vattenbrukets företagsstruktur. Undersökningen har genomförts årligen sedan 1983.

Vattenbruksstatistiken används av en rad olika myndigheter, företag och organisationer.

Exempel på användare: Jordbruksverket, Landsbygdsdepartementet, Havs- och vattenmyndigheten, Miljödepartementet, Naturvårdsverket, Vattenfall, Domänverket, Vattenbrukarnas riksförbund, länsstyrelser, tidningar och tidskrifter, företag inom livsmedelsbranschen, forskningsinstitutioner,

Internationell rapportering sker till Eurostat, EU-institutioner, FAO och OECD.

Vattenbruksstatistiken tillgodoser både ett stort allmäninformativt behov och ett stort instrumentellt behov.

### Detta omfattar statistiken

Undersökningssamlingen utgörs av samtliga odlingar, som av länsstyrelserna beviljats tillstånd att bedriva odling av fisk, kräftor, musslor m.m. (cirka 500 odlingar).

Statistiken avser år 2013. För jämförelse redovisas dessutom resultat för de närmast föregående åren.

### Definitioner och förklaringar

**Odlad art.** Regnbågslax är den vanligaste arten inom vattenbruket, både som mat- och sättfisk. Övriga betydelsefulla arter är röding, lax, öring, ål, musslor och kräftor.

**Odlingens produktionsinriktning.** Genom enkäten insamlas uppgifter om produkter avsedda för konsumtion (matfisk) och produkter som levererats för utsättning (sättfisk). Odlingar med båda inriktningarna förekommer.

**Produktion.** Produktionen anges i kilo uppdelat på art och användning (konsumtion/utsättning).

**Försäljning.** Fakturerat försäljningspris exklusive moms uppdelat på art och användning (konsumtion/utsättning).

**Anläggningstyp.** Vanligast förekommande är jorddammar, kassar, bassänger och odling på band (musslor).

**Sysselsättning.** Antal personer och arbetstimmar uppdelat på kön.



## Så görs statistiken

Undersökningen är en totalinsamling för samtliga odlingar i populationen. Uppgifterna inhämtas med hjälp av en enkät där odlaren fyller i uppgifter om inriktning, art, produktion och försäljningsvärde. Fr.o.m. undersökningen avseende år 2013 erbjuds även möjlighet att lämna uppgifterna via internet.

Resultat från denna undersökning publiceras årligen.

## Statistikens tillförlitlighet

Undersökningsmaterialet sänds under vintern till cirka 500 odlingar. Registrering, granskning, rättning och komplettering av ifyllda uppgifter utförs. Påminnelse sänds ut till odlare som ej inkommit med svar. Oklara eller uteblivna uppgifter föranleder under våren ett uppföljningsarbete, varvid kontakter tas med uppgiftslämnare och med lokala myndigheter.

Enkäten har besvarats av praktiskt taget samtliga odlingar i populationen. Detta efter omfattande påminnelsearbete och uppgiftskomplettering per telefon.

Tillförlitligheten i de enskilda odlingarnas produktionsuppgifter har inte prövats på annat sätt än genom jämförelser med tidigare års uppgifter. I tveksamma fall har det uppgiftslämnande företaget kontaktats.

Jämförelser mellan olika register innehållande odlingar inom vattenbruksområdet har möjliggjort vissa kompletteringar av odlarregistret.

## Bra att veta

Undersökningen har inte undergått några väsentliga förändringar i definitioner eller metoder. Jämförbarheten mellan åren är god. Sedan år 2000 inhämtas även information om sysselsättning samt om produktion och försäljning av sättfisk.

### **Annan statistik**

Vattenbruk för år 2012 redovisades i Statistiskt meddelande JO 60 SM 1301.

Mer information om statistiken och dess kvalitet ges i en särskild "Beskrivning av statistiken" på SCB:s webbplats, [www.scb.se](http://www.scb.se).

## In English

---

### Summary

The production in Swedish aquaculture in 2013 was 9 888 metric tonnes of *food fish*, which when converted to round fresh weight is the equivalent of 11 663 tonnes. The dominating species was rainbow trout (9 757 tonnes in fresh weight), with 84 % of the total production of fish for consumption. The production of char amounted to 1 808 tonnes. The production of eel was estimated at 92 tonnes. Furthermore there were 1 702 tonnes of cultivated blue mussels.

The total value of the aquaculture production of *food fish* amounted to SEK 357 million, an increase with SEK 17 million compared to 2012. The dominating species was rainbow trout with SEK 258 million.

The production of *fish for stocking* was estimated at 1 016 tonnes. The dominating species was rainbow trout with 679 tonnes. The trout production amounted to 202 tonnes and char was estimated at 86 tonnes. The total value of the aquaculture production of *fish for stocking* amounted to SEK 78 million.

For compensatory purposes 2.8 million of fry of salmon and sea trout were released, mainly in rivers running into the Baltic.

The number of persons employed in Swedish aquaculture was estimated at 420 and the total number of working hours at 487 000.

### List of tables

1. Number of fry of salmon released in rivers and coastal areas, thousands	15
2. Number of fry of trout released in rivers and coastal areas, thousands	15

### List of terms

Alger	Seaweeds
Antal	Number
Arbetstimme	Working hour
Bassäng	Raceway
Blåmusslor	Blue mussels
Blötdjur	Molluscs
Damm	Pond
Fiskslag	Species of fish
Flodkräfta	Noble crayfish
Färskvikt	Fresh weight
Försäljningsvärde	Sales value
Havsbruk	Mariculture
Havsöring	Sea trout
Inlandsvatten	Inland water
Kasse	Cage
Kräfta	Crayfish
Kuststräcka	Coastal district

Lax	Salmon
Län	County
Matfisk	Fish for consumption
Miljoner kronor	Millions of Swedish kronor (SEK)
Musslor	Blue mussels
Mängd	Quantity
Odling	Holdering
Ostron	Oyster
Regnbågslax	Rainbow trout
Recirkulerande	Recirculating
Röding	Char
Signalkräfta	Signal crayfish
Saltvatten	Salt water
Skaldjur	Crustaceans
Slaktad vikt	Slaughtered weight
Summa	Total
Sysselsättning	Employment
Sättfisk	Fish for stocking
Sötvatten	Freshwater
Ton	Metric tonnes
Vattenbruk	Aquaculture
Ål	Eel
Öring	Salmon trout
Övriga arter	Other species